

# 食環署外判清潔工

## 工作環境調查結果報告



**2013 年 11 月**

清潔工人職工會 中大基層關注組 天主教勞工牧民中心（新界）

## (一) 基本資料

訪問時段：2013 年 9 至 10 月

訪問地區：包括中西區、九龍東、九龍西、北區、大埔區、沙田區

受訪人數：171 人，有效問卷 144 至 171 份

外判服務所屬政府單位：食環署 76%，康文署 19%，房屋署 5%

於工作地點工作年期：兩年以下 36%，二至五年 25%，五至十年 29%，十年以上 10%

工作崗位：街道清潔（掃街）63%；公園 13%；其他 19%

### 調查原因:

2011 年最低工資實施後，政府外判清潔工的工資有改善，但其工作環境仍當相惡劣，而且沒有職業安全的保障。可是，社會上普遍忽視外判清潔工惡劣的工作環境，所以我們進行是次調查，期望透過直接有系統訪問前線清潔工，更了解清潔工的工作情況，引起社會關注，也令政府及外判公司改善清潔工的處境。

## (二) 工作及休息的設施

### 休息

**45%**受訪清潔工表示工作地點沒有室內的休息室。而所有隸屬食環署外判的被訪者，都表示僱主沒有室內的休息空間，工友只可以執拾還可以使用的舊沙發或椅子，放於垃圾站的空置地方，而且與站內大垃圾桶沒有分隔開。工友如要休息，則只可坐在垃圾桶旁，但因垃圾站衛生環境惡劣，地下長期濕滑，而且臭氣沖天，蟑螂老鼠經常出現，因此工友寧願坐在街邊，都不想在垃圾站內休息。



圖：垃圾站只有一至兩位工友抵受得住惡劣環境，被垃圾站內圍堵休息。

### 設施

**更衣：**早前有報章報導中環食環署外判清潔女工當街換工作服，引起社會譁然。在是次調查中，近

**四成**受訪清潔工表示沒有地方換工作服。除了在公園內工作的隸屬康文署清潔工友，可於公園內的公廁內換衣服外，食環署的外判受訪者都表示垃圾站沒有地方換衣服，以上水符興街垃圾站為例，當垃圾站屬大站，每日都有近四百多工友來簽到或簽走，但垃圾站沒地方更衣，一般工友會選擇在家先服上工作服才上班，或開工時把工作服套在身上，有少數工友在站內的電製房內換衣服。

**洗手間**：有近**三成**受訪清潔工表示，工作地點沒有洗手間。食環署清潔工友情況最為嚴重，垃圾站內即使有洗手間，都只供食環署職員使用，外判工友不得進入，因此開工期間工友有三急，只會到公廁方便。



圖：圖中二樓為垃圾站的室內休息室及洗手間，但都只供食環署職員使用，外判清潔工不得內進。

**飲水**：近**四成**受訪清潔工表示，工作地點沒有提供飲水設施，**55%**表示有，但**當中三成**都是由清潔工私人提供。而清潔工工作地點提供的主要是大型的熱水器，但工友表示不會飲用那些水，因為少有人飲用，水煲內的水不知放了多久，成為惡性循環，少數垃圾站提供蒸餾水機，多些工友願意飲用蒸餾水機的食水。





圖：垃圾站內罕見有蒸餾水機，但清潔工友表示，水樽內只剩極少量水已存放很久，又沒換新一支，所以這個水機也是形同虛設；至於溫熱食品器具（如微波爐），調查員則從未見過於垃圾站出現。

**雪櫃及溫熱食物的工具：**超過六成及 76%受訪工友表示工作地點沒有提供雪櫃及微波爐。在香港都被普遍視為最基本的僱主向僱員提供的設施，但食環署轄下的垃圾站都沒有提供。就調查員所見，各垃圾站內設有不同型號、不同款式的雪櫃，工友表示都是其他工友在垃圾站執拾到的舊雪櫃，而非由外判公司或食環署提供。垃圾站動輒有上百名工友簽到，即使有舊雪櫃供使用，根本都不勝負荷，所以亦鮮有前線掃街工友使用，多數為長駐垃圾站的主管使用。而溫熱食物的工具更甚少於垃圾站見到。



圖：這個垃圾站是罕見地設有兩個雪櫃，但據工友所說，雪櫃都是工友自己在垃圾站內撿回來

**食飯地點：**因沒有雪櫃及溫熱工具提供，而且清潔工都拿最低工資待遇，**16%**工友都選擇回家吃飯，也有不少工友會將飯菜放於保溫焗中，有 **22%**受訪者表示到食飯時間在路邊找個陰涼位置坐下。工友表示，天氣炎熱時，都會擔心飯菜變壞，嚴冬時就得捱涼飯涼菜；甚少工友會外出到食肆吃飯。而且，「跔係街邊食飯」，令工友倍感淒涼。

更有 **16%**受訪工友表示沒有時間吃飯，他們主要是每天工作六小時的清潔工。

### **(三) 制服、工具及物資**

有**八成及六成**受訪工友表示有兩套上身工作服及褲。但工友表示工作服不夠用，特別在嚴夏，戶外勞動工作導致大量流汗，每天也得洗工作服，但只得兩套有時來不及乾。

工具方面，作為主要清潔工具的掃把，都有超過 **7%**受訪工友表示不夠用。不少工友表示外判公司提供的手套及口罩質素太差，不能應付工作，所以會自己付錢購買。外判商一般只提供布質手套，並不防水，而且太薄，保護不足，而外判商只提供一次性布口罩，工友表示不透氣，工作時感到呼吸困難，因此同樣會自己付錢買質素較好的口罩。外判清潔工已支取最低工資，但竟然要自己付錢買工作工具，實在非常不合理。



## (四) 職業安全健康

### 處理危險物品

在受訪的工友中，有 **53%** 表示在工作時需要處理危險品。其中最多要處理玻璃或利器有 **53%**，其次是針筒有 **23%** 以及光管慳電膽有 **39%**。其他工友要處理的危險品還包括殺蟲劑和漂白水等化學品。只有約一半外判商會為工友提供危險品的處理方法和個人防護工具，但只有約三分一外判商會提供適當的棄置安排或容器。

有受訪工友表示在處理碎玻璃時曾遭割傷手指，她表示工司雖然有指引不要用手直接接觸玻璃，或有提供鋏，但很多時因工作繁忙，擔心不能在工作時間內完成清潔工作，反惹來投訴，所以只能以最快最方便的方法處理。在處理危險品時，有 **四成** 受訪工友面對最主要的問題是外判公司沒有提供處理指引及培訓，而且有 **37%** 沒有個人防護工具，亦有 **26%** 缺乏適當的棄置容器。有工友只會將碎玻璃放在垃圾袋的中央，以其他垃圾包圍，避免玻璃割穿垃圾袋及傷到其他工友。有清潔公廁的工友表示經常需要處理針筒，但只會把針筒放進廢棄的汽水罐或膠樽內。



左圖：調查員到訪多個垃圾站，只有其中一個站有非正式提供三個儲存危險品的容器，而且並無任何標籤識別。

右圖：由於防範禽流感，垃圾站均由食環署設有「動物屍體收集箱」，可見利器及危險品收集箱是「非不能也，實不為也」，公共衛生遠較清潔工人的安全重要。

### 炎熱天氣及休息

根據政府規定，當本港廣泛地區最高氣溫預料會高達攝氏 **33** 度或以上時，天文台便會發出酷熱天氣警告。而根據職安健所發出的指引，僱主應密切注意員工在戶外的的工作情況，避免員工在工作時中暑及受傷。

受訪的清潔工友並不知道酷熱天氣警告，絕大多數受訪者未能回答氣溫達多少度以上，天文台才會發放酷熱天氣警告。然而，只有一半受訪者表示，當氣溫炎熱時，他們會在工作期間稍作休息，平均約兩小時一次，多為小休五至十分鐘。

另一半受訪工友即使在炎夏時仍沒有任何休息，而欠缺休息的主因，主要可歸納為「公司沒有指引或安排」、「怕被以為偷懶」和「太多工作、沒有時間休息」三項。可見，根本外判公司未能落實執行清潔工合理的休息安排，清潔工友的健康仍處於危機中。

## (五) 北區打卡情況

北區幅員遼闊，清潔工友工作地點分散，在偏遠地區工作及居住的工友表示，他們每天開工前及收工前都要先到垃圾站簽到及簽走，之後再乘車返回工作地點及家中。其他區都沒有北區的簽到及簽走的安排，如西貢區與北區情況相近，但西貢的工友只需到工作地點鄰近的交通交匯處及公廁簽到即可，工作地點與簽到地點的距離只需步行，而非如北區的情況，需老遠乘車來回。

因外判清潔工工資低，不少工友都居於工作地點附近以省交通費，外判公司的簽到安排，導致工友浪費交通費及時間，而且更不合理的是，公司並沒有提供交通津貼。工友只可申請勞工署的鼓勵就業交通津貼計劃，但該計劃條件苛刻，工友一旦超出申請要求，就需全費自付交通費。

#### (六) 我們的訴求：

1. 我們認為保障政府外判僱員最大的責任為政府，因此政府應詳細及具體定明外判公司向僱員提供安全及合理、具尊嚴的休息環境及措施。例如垃圾站必須提供一室內有空調休息室讓員工休息、有洗手間，按僱員人數比例提供足夠面積；又如垃圾站必須提供儲物櫃、雪櫃及溫熱食物器具、飲用水機款式及數量。
2. 清潔工不時需要處理危險品，外判公司必須有合理的工作機制去落實指引，如有足夠工作時間令工友使用安全工具。而且外判商必須提供足夠的安全指引和培訓，提高工友安全知識。外判商亦應提供適當的容器及使用方法，予工友處理危險品。
3. 清潔工全天候於戶外工作，嚴重受天氣影響，外判公司必須有合理的工作機制去落實指引，確保工友在酷熱天氣下有足夠休息，避免中暑。如食環署的巡查隊，應在了解工友具體的工作及休息狀況後，才判斷工友是否偷懶。
4. 外判商應安排到合理的簽到地點予清潔工，如有必要清潔工乘車簽到，則必須將交通時間計算於工作時間之內，及提供足夠交通費。

發言人:

施城威 2790-4848

清潔工職安健及設施調查

你好，我們是清潔工人職工會的義工，工會現正就清潔工職安健及設施進行問卷調查，想藉著這個調查讓公眾了解情況，爭取改善大家的工作安全及增加物資。阻你幾分鐘，你個人資料係會保密。多謝合作！

訪問日期：2013 年\_\_月\_\_日 地區：\_\_\_\_\_ 訪問員：\_\_\_\_\_ 問卷編號：\_\_\_\_\_

(一) 基本資料 (可問工友或觀察)

- 1. 你屬於哪個政府部門任職外判清潔工？ □食環署(1) □康文署(2) □房屋署(3)
2. 你的工作地盤是？ \_\_\_\_\_，屬於：□街道清潔(1) □公園(2) □體育館(3) □公屋(4)
□其它(5)：\_\_\_\_\_
3. 你在現時的地盤工作了多少年，包括所有公司？ \_\_\_\_\_年\_\_\_\_\_月
4. 現時外判公司是？ \_\_\_\_\_，幾時開始合約？ 20\_\_年\_\_\_\_\_月
5. 你的主要工作崗位是？ □廁所(1) □街道/地面(2) □倒樓(3) □特別隊/流動(4) □雜工(5)
□洗地(6) □其他(7)：\_\_\_\_\_
6. 你的工作時間是？ 開工：\_\_:\_\_:\_\_ 收工：\_\_:\_\_:\_\_

(二) 工作及休息的設施

Table with 4 columns: Question, Situation, Provider, and Details. Rows include questions about rest areas, changing clothes, handwashing, water, lockers, and microwaves.

\* 情況 選項：✓有(1) x 沒有(2) -不足(3) ?不知道(4)

\* 提供者 選項：(1)政府部門 (2)外判商 (3)私人 (4)不知道 (5)其他 (請注明)

- 8. 工作時間內，在哪個地方食飯？ □回家(1) □路邊找個空位(2) □餐館(3) □公司休息室(4)
□沒有食飯時間(5) □其他(6)：\_\_\_\_\_

(三) 制服、工具及物資

- 9. 現時的外判商提供多少套制服？ (沒有請填 0 套，如不需要則請填 x)
上身\_\_套，褲\_\_條，帽\_\_，反光衣\_\_件，水鞋\_\_對，風褸\_\_件，其他：\_\_\_\_\_
10. 現時的制服是否合身？ □合身(1) □不合身(2)，詳情是：\_\_\_\_\_
11. 如制服不足，工友如何解決 (可選多項)？



不穿著(a) 每天都要清洗(b) 著舊公司的制服(c) 自費購買(d) 其他(e)：

12. 公司提供的物資及工具	是否足夠?	不夠解決方法	在有沒有其他問題? 質量差?
a. 手套			
b. 口罩			
c. 垃圾袋			
d. 地拖/掃把/垃圾刮			
e. 眼罩/面罩			
f. 雨衣			
g. 其他：_____			

\* 是否足夠 選項：(1)足夠 (2)不夠用 (3)沒有 (4)不需要 (5)不知道

\* 不夠解決方法 可選多項：(1)放棄不用 (2)重複使用舊的 (3)自費購買/維修 (4)其他，請注明

#### (四) 職業安全健康

13. 你工作時候曾否接觸或需要處理以下危險物品（可選多項，沒有則跳答 15 題）？

尖銳玻璃 / 利器 (a)  慳電膽 / 光管 (b)  針筒 (c)  其他 (d)：

14. 處理上述物品時，外判商有沒有提供：

- a. 安全處理方法訓練/指引：有 沒有 不知道  
 b. 適當個人防護及工具：有 沒有 不知道  
 c. 適當棄置安排或容器：有 沒有 不知道

如安全措施不足，現時工友如何處理？

15. 當天氣酷熱時（超過\_\_\_\_\_度），不計食飯時間，你工作期間會不會停下休息？

會(1)，每工作\_\_\_\_\_小時，休息\_\_\_\_\_分鐘 不會(2) 不需要，例如工作地點有空調(3)

16. （如不會休息或時間很短）你沒有休息或休息不足的主要原因是？

公司沒有指引或安排(1) 怕被以為偷懶(2) 太多工作，沒有時間休息(3) 其他(4)：

#### (五) 北區專用

17. 你的具體工作（開工）地點是？\_\_\_\_\_

18. 打卡簽到的地點是？ 與工作地點相同(1)請跳答個人資料 不同(2)，地點是：\_\_\_\_\_

19. 往返工作及打卡的地點須乘坐交通工具嗎？ 要(1) 不要(2)請跳答個人資料

20. 如要，請問你乘哪種交通工具？ 巴士(1) 小巴(2) 火車(3) 單車(4) 公司車(5)

21. 如要，車費每程多少？\_\_\_\_\_元/程（免費請填\$0）

22. 公司有因此提供車費津貼嗎？ 有(1)，\_\_\_\_\_元（單程/日/月）請圈出計法 無(2)

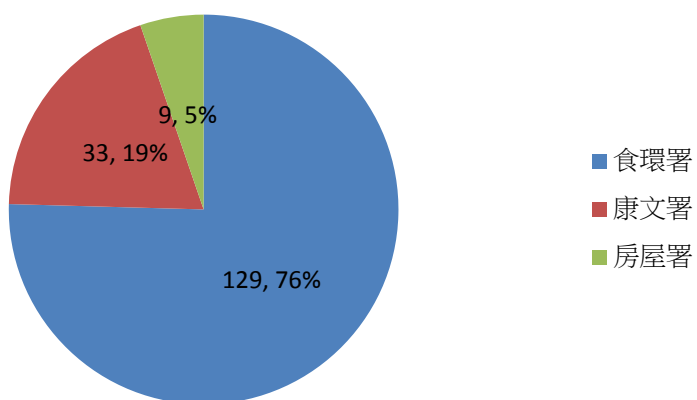
**個人資料** (所有資料只作為工會跟進之用，絕對保密)：

姓名/稱呼：\_\_\_\_\_ 聯絡電話：\_\_\_\_\_ 性別：男/女 年齡：\_\_\_\_\_

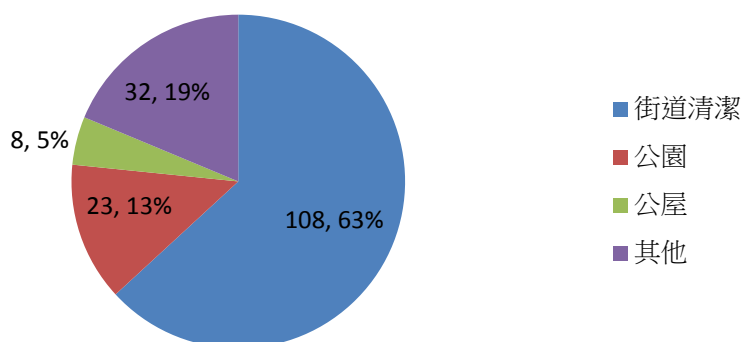
居住地區：\_\_\_\_\_

## 一. 樣本資料

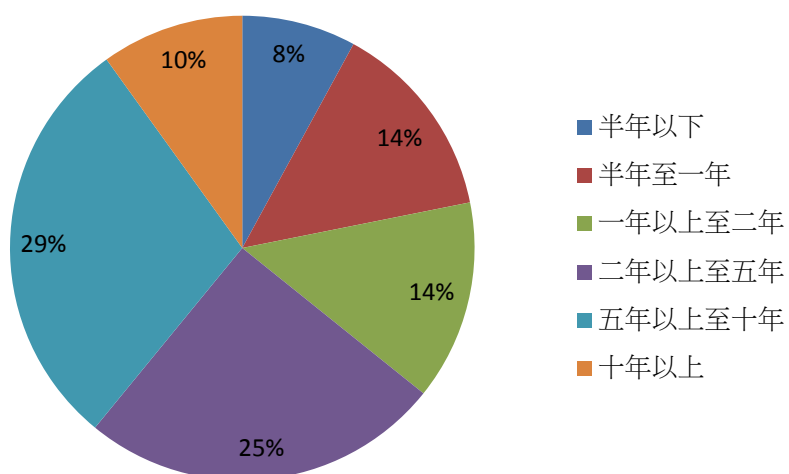
### Q1. 隸屬政府部門



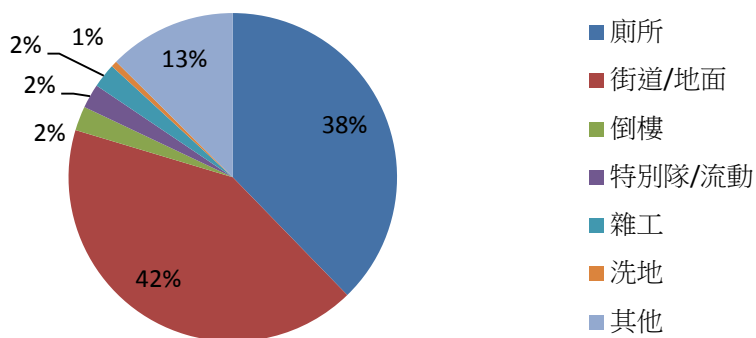
### Q2. 工作地盤類型



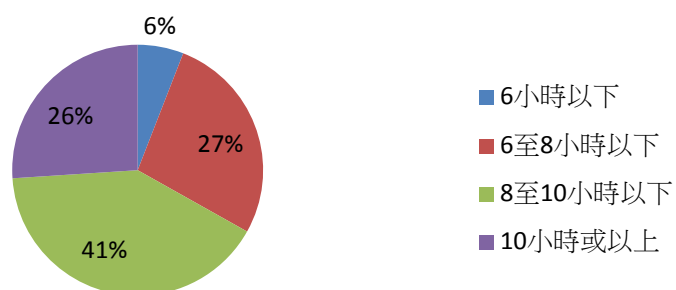
### Q3. 工作年資



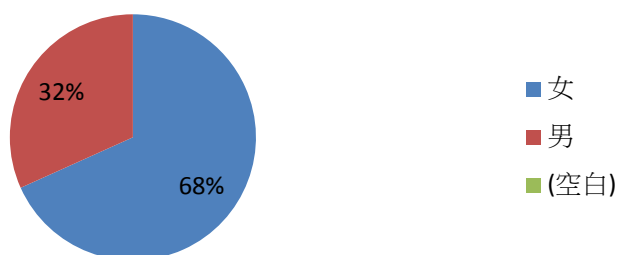
### Q5. 工友工作崗位 (樣本：167)



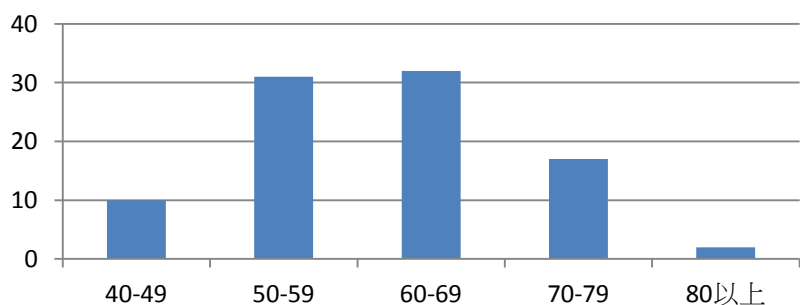
### Q6. 受訪工友工時 (樣本：169)



### 受訪者性別 (樣本：151)



### 受訪者年齡

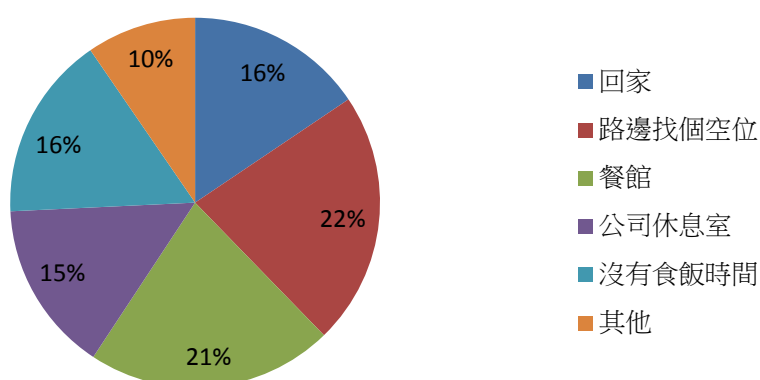




## (二) 工作及休息的設施

7. 你工作或工作時休息的地方 (樣本：171)	情況				如有，提供者是*				
	有	沒有	不足	不知道	政府	外判商	私人	不知	其他
a. 有室內的休息室嗎？	49.7%	44.4%	0.0%	5.9%	59.3%	27.8%	5.6%	7.4%	0.0%
b. 有空間換工作服嗎？	57.3%	38.0%	1.8%	1.9%	66.7%	21.1%	1.8%	10.5%	0.0%
c. 有洗手間嗎？	69.6%	28.7%	0.0%	1.8%	70.3%	15.6%	1.6%	6.3%	6.3%
d. 有自動水機/足夠飲用水嗎？	55.6%	39.2%	4.1%	1.2%	16.0%	40.0%	29.3%	13.3%	1.3%
e. 有雪櫃嗎？	27.5%	63.7%	4.7%	3.2%	15.3%	17.0%	25.4%	40.7%	1.7%
f. 有微波爐等溫熱食物的工具嗎？	14.0%	76.6%	3.5%	5.9%	20.6%	14.7%	20.6%	41.2%	2.9%

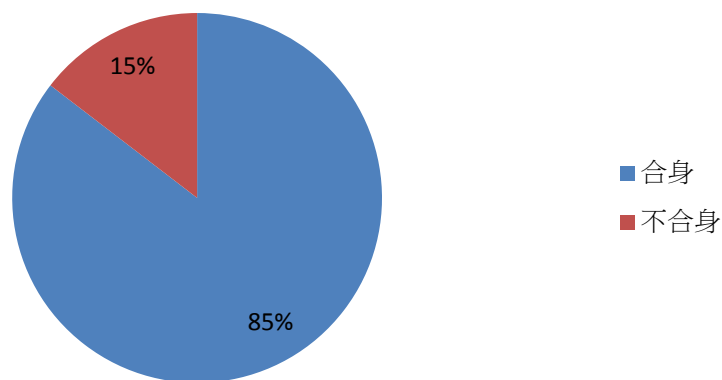
### Q8. 食飯地點 (樣本：167)



### Q9. 現時的外判商提供多少套制服？

擁有數量	上身	褲	帽	反光衣	水鞋	風褸
不需要	0.6%	3.2%	7.4%	5.9%	10.2%	10.6%
0	0.6%	24.8%	77.0%	50.7%	78.3%	51.4%
1	12.5%	6.4%	14.9%	36.8%	8.3%	37.3%
2	79.4%	61.2%	0.7%	5.9%	3.2%	0.7%
2 件以上	6.9%	4.5%	0.0%	0.7%	0.0%	0.0%
樣本	160	157	146	152	157	142

### Q10. 制服是否合身（樣本：144）



Q9. 如制服不足，工友如何解決（可選多項）？

每天都要清洗	90 人
著舊公司的制服	18 人

12. 公司提供的物資及工具	是否足夠？					不夠解決方法			
	足夠	不夠用	沒有	不需要	不知道	放棄不用	重複使用舊的	自費購買/維修	其他
樣本：171									
a. 手套	74.9%	17.0%	1.8%	0.0%	6.4%	11.8%	20.6%	23.5%	44.1%
b. 口罩	70.2%	14.0%	9.4%	3.5%	2.9%	11.4%	2.3%	31.8%	54.5%
c. 垃圾袋	88.9%	4.7%	2.9%	0.6%	2.9%	7.7%	15.4%	0.0%	76.9%
d. 地拖/掃把/垃圾剷	86.0%	7.6%	1.8%	0.0%	4.7%	0.0%	12.5%	37.5%	50.0%
e. 眼罩/面罩	25.7%	9.9%	38.6%	15.8%	9.9%	2.4%	0.0%	4.8%	92.8%
f. 雨衣	32.2%	11.1%	34.5%	14.0%	8.2%	2.5%	0.0%	13.9%	83.5%

Q13. 你工作時候曾否接觸或需要處理以下危險物品

危險物品	樣本數目：171
尖銳玻璃/利器	90 (53%)
慳電膽/光管	39 (23%)
針筒	67 (39%)
其他	化學清潔劑 毒品 殺蟲劑 等

Q14. 處理上述物品時，外判商有沒有提供：

樣本：171	有	沒有	不知道	沒回答
a. 安全處理方法訓練/指引	38.6%	38.0%	5.9%	17.5%
b. 適當個人防護及工具	37.4%	36.8%	6.4%	19.3%
c. 適當棄置安排或容器	26.3%	50.3%	7.0%	16.4%

## 調查機構：

### 清潔工人職工會

九龍觀塘翠屏邨翠櫻樓地下 1-3A 室  
電話: 2790-4848

### 中大基層關注組

香港中文大學范克廉樓學生會室  
電話:2690-7201

### 天主教勞工牧民中心（新界）

新界上水石湖墟新豐路 87 號三樓  
電話:2668-9058

## 出版日期：

**2013 年 11 月**